



คู่มือปฏิบัติงาน

นักวิชาการศึกษา

องค์การบริหารส่วนตำบลเมืองเก่า  
อำเภอภินทรบุรี จังหวัดปราจีนบุรี



## คำนำ

ตามพระราชบัญญัติสภาตำบลและองค์การบริหารส่วนตำบล พ.ศ.๒๕๓๗ แก้ไขเพิ่มเติมถึงฉบับที่ ๖ พ.ศ.๒๕๕๒ ส่วนที่ ๓ เรื่อง อำนาจหน้าที่ขององค์การบริหารส่วนตำบล มาตรา ๖๖ และมาตรา ๖๗ องค์การบริหารส่วนตำบลมีบทบาทหน้าที่ ข้อ ๕ ส่งเสริมการศึกษา ศาสนา และวัฒนธรรม และตามพระราชบัญญัติระเบียบข้าราชการพลเรือน พ.ศ.๒๕๕๑ มาตรา ๔๕ กำหนดตำแหน่งข้าราชการพลเรือนสามัญทุกตำแหน่งในส่วนราชการ กำหนดมาตรฐาน ประเภทวิชาการ ตำแหน่ง นักวิชาการศึกษา ปฏิบัติการปฏิบัติงานในฐานะผู้ปฏิบัติงานระดับต้น ที่ต้องใช้ความรู้ ความสามารถ ทำงานวิชาการ ในการปฏิบัติงานด้านการศึกษา ภายใต้การกำกับ แนะนำ ตรวจสอบ และปฏิบัติงานอื่นตามที่ได้รับมอบหมาย

การจัดทำคู่มือการปฏิบัติงาน ตำแหน่ง นักวิชาการศึกษา กองการศึกษา ศาสนา และวัฒนธรรม องค์การบริหารส่วนตำบลเมืองเก่า อำเภอภินทรบุรี จังหวัดปราจีนบุรี เป็นการรวบรวมวิธีการปฏิบัติงานด้านการกรอกข้อมูลสารสนเทศทางการศึกษาท้องถิ่น (LEC) และแนวทางการดำเนินโครงการและการเบิกจ่ายงบประมาณ ซึ่งจัดทำเพื่อให้การปฏิบัติงานของนักวิชาการศึกษา เป็นมาตรฐานเดียวกันและเพื่อให้ผู้ปฏิบัติงาน ปฏิบัติงานแทนกันได้ทุกคน อย่างถูกต้อง

ข้าพเจ้าหวังเป็นอย่างยิ่งว่า คู่มือการปฏิบัติงาน ตำแหน่งนักวิชาการศึกษาเล่มนี้ จะเป็นประโยชน์ในการปฏิบัติงานกับส่วนราชการและบุคลากรขององค์การบริหารส่วนตำบลเมืองเก่าต่อไป

นักวิชาการศึกษา  
องค์การบริหารส่วนตำบลเมืองเก่า



# สารบัญ

เรื่อง	หน้า
<b>๑. บทนำ</b>	
-ความเป็นมาและความสำคัญ	๑
-วัตถุประสงค์	๓
-ประโยชน์ที่คาดว่าจะได้รับ	๓
<b>๒. โครงสร้างและหน้าที่ความรับผิดชอบ</b>	
-แผนงานการศึกษา	๕
-แผนงานการศาสนาวัฒนธรรมและนันทนาการ	๕
<b>๓. ขั้นตอนการปฏิบัติงานและวิธีการติดตามและประเมินผลการปฏิบัติงาน</b>	
-แนวทางการบันทึกและแก้ไขข้อมูลนักเรียนหรือเด็กเล็ก ในระบบสารสนเทศทางการศึกษาท้องถิ่น (Local Education Center information system : LEC)	๖
-ขั้นตอนการกรอกข้อมูลในระบบข้อมูลสารสนเทศทางการศึกษาท้องถิ่น	๙
-การดำเนินการโครงการและการเบิกจ่ายเงินงบประมาณ	๙



## บทที่ ๑ บทนำ

### ๑.ความเป็นมาและความสำคัญ

พระราชบัญญัติระเบียบข้าราชการพลเรือน พ.ศ.๒๕๕๑ มาตรา ๔๕ บัญญัติให้ตำแหน่งข้าราชการพลเรือนสามัญมี ๔ ประเภท ได้แก่ ตำแหน่งประเภทบริหาร ตำแหน่งประเภทอำนวยการ ตำแหน่งประเภทวิชาการ และตำแหน่งประเภททั่วไป และมาตรา ๔๘ ให้สำนักงานคณะกรรมการข้าราชการพลเรือนจัดทำมาตรฐานกำหนดตำแหน่งโดยจำแนกตำแหน่งเป็นประเภทและสายงานตามลักษณะงาน เพื่อให้ยึดถือเป็นหลักในการกำหนดตำแหน่งข้าราชการพลเรือนสามัญทุกตำแหน่งในส่วนราชการ โดยสำนักงานคณะกรรมการข้าราชการพลเรือน ได้มีมติให้กำหนดมาตรฐานกำหนดตำแหน่ง ประเภทวิชาการ ตำแหน่งวิชาการศึกษา ปฏิบัติการ ปฏิบัติงานในฐานะผู้ปฏิบัติงานระดับต้น ที่ต้องใช้ความรู้ ความสามารถทางวิชาการในการทำงาน ปฏิบัติงานเกี่ยวกับงานด้านการศึกษา ภายใต้การกำกับ แนะนำ ตรวจสอบ และปฏิบัติงานอื่นตามที่ได้รับมอบหมาย

### ๑.ด้านการปฏิบัติการ

- ๑.๑ ศึกษา วิเคราะห์ข้อมูลเกี่ยวกับการศึกษา เพื่อเป็นข้อมูลประกอบการพัฒนางานด้านการศึกษาทั้งระบบ นอกระบบ การศึกษาพิเศษ การศึกษาตามอัธยาศัยและที่เกี่ยวข้อง
- ๑.๒ การศึกษา วิเคราะห์ วิจัยเบื้องต้น เพื่อประกอบการจัดทำข้อเสนอนโยบายแผนมาตรฐานการศึกษา หลักสูตร แบบเรียน ตำรา สื่อการเรียนการสอน สื่อการศึกษา การผลิตและพัฒนาสื่อนวัตกรรม และเทคโนโลยี การส่งเสริมสนับสนุนการจัดการศึกษา
- ๑.๓ ศึกษา วิเคราะห์ ข้อมูลเกี่ยวกับการจัดตั้ง การยุบรวมสถานศึกษาเพื่อประกอบการพิจารณาจัดตั้ง หรือยุบสถานศึกษาได้อย่างมีประสิทธิภาพ
- ๑.๔ จัดทำแผนงาน/โครงการต่างๆ เพื่อส่งเสริมสนับสนุนการจัดการศึกษา ศาสนา ศิลปะ และวัฒนธรรม
- ๑.๕ ร่วมวางแผนอัตรากำลังครูและบุคลากรทางการศึกษา ตามหลักเกณฑ์และเงื่อนไขที่กำหนด เพื่อให้บุคลากรที่มีความรู้ความสามารถตรงตามความต้องการของสถานศึกษาและเพียงพอต่อการจัดการศึกษา
- ๑.๖ ดำเนินการเกี่ยวกับงานทะเบียน เอกสารด้านการศึกษา และทะเบียนประวัติครูและบุคลากรทางการศึกษา รวมทั้งปรับปรุงให้ทันสมัย เพื่อเป็นหลักฐานอ้างอิงและให้การส่งเสริม สนับสนุนการจัดการศึกษา
- ๑.๗ ส่งเสริมสนับสนุนการจัดการศึกษา ทั้งในระบบ นอกระบบ การศึกษาพิเศษ การศึกษาตามอัธยาศัย เพื่อให้การจัดการศึกษามีคุณภาพและมาตรฐาน
- ๑.๘ ติดตาม ประเมินผลการดำเนินงาน กิจกรรม และสรุปผลด้านการศึกษา วิเคราะห์ วิจัย เพื่อพัฒนางานด้านการศึกษา
- ๑.๙ ตรวจสอบความถูกต้อง เรียบร้อยของผลงานทางวิชาการของครูหรือบุคลากรทางการศึกษา เพื่อเสนอขอประเมินวิทยฐานะของครูและบุคลากร



๑.๑๐ ประสานและร่วมดำเนินการเรื่องการพิจารณาเลื่อนชั้นเงินเดือน ค่าตอบแทนหรือเครื่องราชอิสริยาภรณ์ต่าง ๆ เพื่อสร้างขวัญกำลังใจและความก้าวหน้าให้กับครูและบุคลากรทางการศึกษาในสังกัด

๑.๑๑ ประสาน ส่งเสริม สนับสนุนด้านการศึกษาและการจัดสรรพัสดุอุปกรณ์หรืองบประมาณสนับสนุนโรงเรียน เช่น งานอาหารกลางวัน อาหารเสริม(นม) คอมพิวเตอร์ กิจกรรม สันทนาการ ฯลฯ เพื่อให้เด็กๆ ในพื้นที่ได้รับการศึกษาที่เหมาะสมและเกิดการพัฒนามีประสิทธิภาพสูงสุด

๑.๑๒ ประสาน ตรวจสอบ ดูแลศูนย์พัฒนาเด็กเล็กให้ได้มาตรฐาน เพื่อดูแลให้เด็กในท้องถิ่นมีการเติบโตที่ถูกต้องและมีการพัฒนาการที่ดีสมวัย

๑.๑๓ จัดทำโครงการ ส่งเสริมการเรียนรู้ของชุมชนด้านการศึกษา การสร้างอาชีพ กีฬา วิทยาศาสตร์ และภูมิปัญญาท้องถิ่นเพื่อให้เด็กๆ ในท้องถิ่นเกิดการเรียนรู้ ความสามัคคี และรักษาไว้ซึ่งมรดกของท้องถิ่น

๑.๑๔ ศึกษา และติดตามเทคโนโลยีองค์ความรู้ใหม่ๆ กฎหมาย และระเบียบต่างๆ ที่เกี่ยวข้องกับงานการศึกษา เพื่อนำมาประยุกต์ใช้ในการปฏิบัติงานได้อย่างมีประสิทธิภาพสูงสุด

## ๒. ด้านการวางแผน

วางแผนการทำงานที่รับผิดชอบ ร่วมดำเนินการวางแผนการทำงานของหน่วยงาน หรือโครงการเพื่อการดำเนินงานเป็นไปตามเป้าหมายผลสัมฤทธิ์ที่กำหนด

## ๓. ด้านการประสานงาน

๓.๑ ประสานการทำงานร่วมกันทั้งภายในและภายนอกทีมงานหรือหน่วยงาน เพื่อให้เกิดความร่วมมือ และผลสัมฤทธิ์ตามที่กำหนดไว้

๓.๒ ชี้แจงและให้รายละเอียดเกี่ยวกับข้อมูล ข้อเท็จจริง แก่บุคคลหรือหน่วยงานที่เกี่ยวข้อง เพื่อสร้างความเข้าใจหรือความร่วมมือในการดำเนินงานตามที่ได้รับมอบหมาย

## ๔. ด้านการบริการ

๔.๑ จัดบริการส่งเสริมการศึกษา เช่น จัดนิทรรศการ กิจกรรม พิพิธภัณฑสถานทางการศึกษาและแหล่งเรียนรู้ เพื่อให้การบริการความรู้และบริการทางด้านการศึกษาและวิชาชีพแก่ประชาชนอย่างทั่วถึง

๔.๒ ผลิตคู่มือ แนวทางการอบรม เอกสารทางวิชาการ รวมทั้งให้คำแนะนำปรึกษาเบื้องต้น แก่นักเรียน นิสิต นักศึกษาและชุมชน ประชาชนทั่วไป

๔.๓ ดำเนินการจัดการประชุมสัมมนาวิชาการนานาชาติ จัดประชุมอบรมและสัมมนาเกี่ยวกับการแนะแนวการศึกษาและวิชาชีพ เพื่อส่งเสริมความรู้ความเข้าใจและให้แนวทางการศึกษาและ แนวทางการเลือกอาชีพที่เหมาะสมกับบุคคลทั่วไป

๔.๔ เผยแพร่การศึกษา เช่น จัดรายการวิทยุ โทรทัศน์ เขียนบทความ จัดทำวารสาร สื่ออิเล็กทรอนิกส์ เอกสารต่างๆ รวมทั้งการใช้เทคโนโลยีทางการศึกษาอื่นๆ เพื่อให้ความรู้ด้านการศึกษา การแนะแนวการศึกษาและวิชาชีพ อย่างทั่วถึงและมีคุณภาพ

๔.๕ จัดเก็บข้อมูลเบื้องต้น ทำสถิติ ปรับปรุง หรือจัดทำฐานข้อมูลหรือระบบสารสนเทศ ที่เกี่ยวกับงานการศึกษาเพื่อให้สอดคล้องและสนับสนุนภารกิจของหน่วยงาน และใช้ประกอบการ พิจารณากำหนดนโยบายแผนงาน หลักเกณฑ์ มาตรการต่างๆ



การจัดทำคู่มือการปฏิบัติงานของนักวิชาการศึกษาระบบปฏิบัติการ กองการศึกษา ศาสนา และวัฒนธรรม องค์การบริหารส่วนตำบลคำเขื่อนแก้ว อำเภอสิรินธร จังหวัดอุบลราชธานี มีความจำเป็นอย่างยิ่ง เนื่องจาก ในปัจจุบันกองการศึกษา ศาสนา และวัฒนธรรม องค์การบริหารส่วนตำบลคำเขื่อนแก้ว มีภารกิจ แผนงานโครงการที่ต้องสนับสนุนด้านการศึกษา ศาสนา วัฒนธรรมท้องถิ่น กีฬาและนันทนาการเพิ่มมากขึ้น ดังนั้น เพื่อเป็นเครื่องมือในการกำกับการปฏิบัติงานของ นักวิชาการศึกษา ระดับปฏิบัติการ กองการศึกษา ศาสนาและวัฒนธรรม องค์การบริหารส่วนตำบลคำเขื่อนแก้ว เป็นไปด้วยความมีระเบียบเรียบร้อย ถูกต้อง รวดเร็ว สามารถตอบสนองความต้องการของประชาชนได้อย่างมีประสิทธิภาพ ผู้ปฏิบัติงานได้ทราบและเข้าใจ การปฏิบัติงานที่ถูกต้องให้สอดคล้องกับนโยบาย วิสัยทัศน์ พันธกิจ เป้าหมายขององค์กร ให้เป็นไปในทิศทางเดียวกัน อีกทั้งยังเป็นตัวชี้วัดประสิทธิภาพและประสิทธิผลของการปฏิบัติงาน กองการศึกษา ศาสนา วัฒนธรรม องค์การบริหารส่วนตำบลคำเขื่อนแก้ว จึงออกคู่มือแนวทางการปฏิบัติงาน ตามแผนงานการศึกษา งานบริหารทั่วไปเกี่ยวกับการศึกษา งานระดับก่อนวัยเรียนและประถมศึกษา แผนงานการศึกษา ศาสนา วัฒนธรรม และนันทนาการ งานบริหารทั่วไปเกี่ยวกับศาสนาวัฒนธรรมและนันทนาการ งานกีฬาและนันทนาการงาน ศาสนา และวัฒนธรรมท้องถิ่น ตำแหน่ง นักวิชาการศึกษา ระดับปฏิบัติการ เพื่อใช้กำกับการทำงานให้เป็นไปในทิศทางเดียวกัน

## ๒. วัตถุประสงค์

๑. เพื่อให้การปฏิบัติงานเป็นมาตรฐานเดียวกัน
๒. เพื่อให้ผู้ปฏิบัติงานปฏิบัติงานแทนกันได้ทุกคน

## ๓. ประโยชน์ที่คาดว่าจะได้รับ

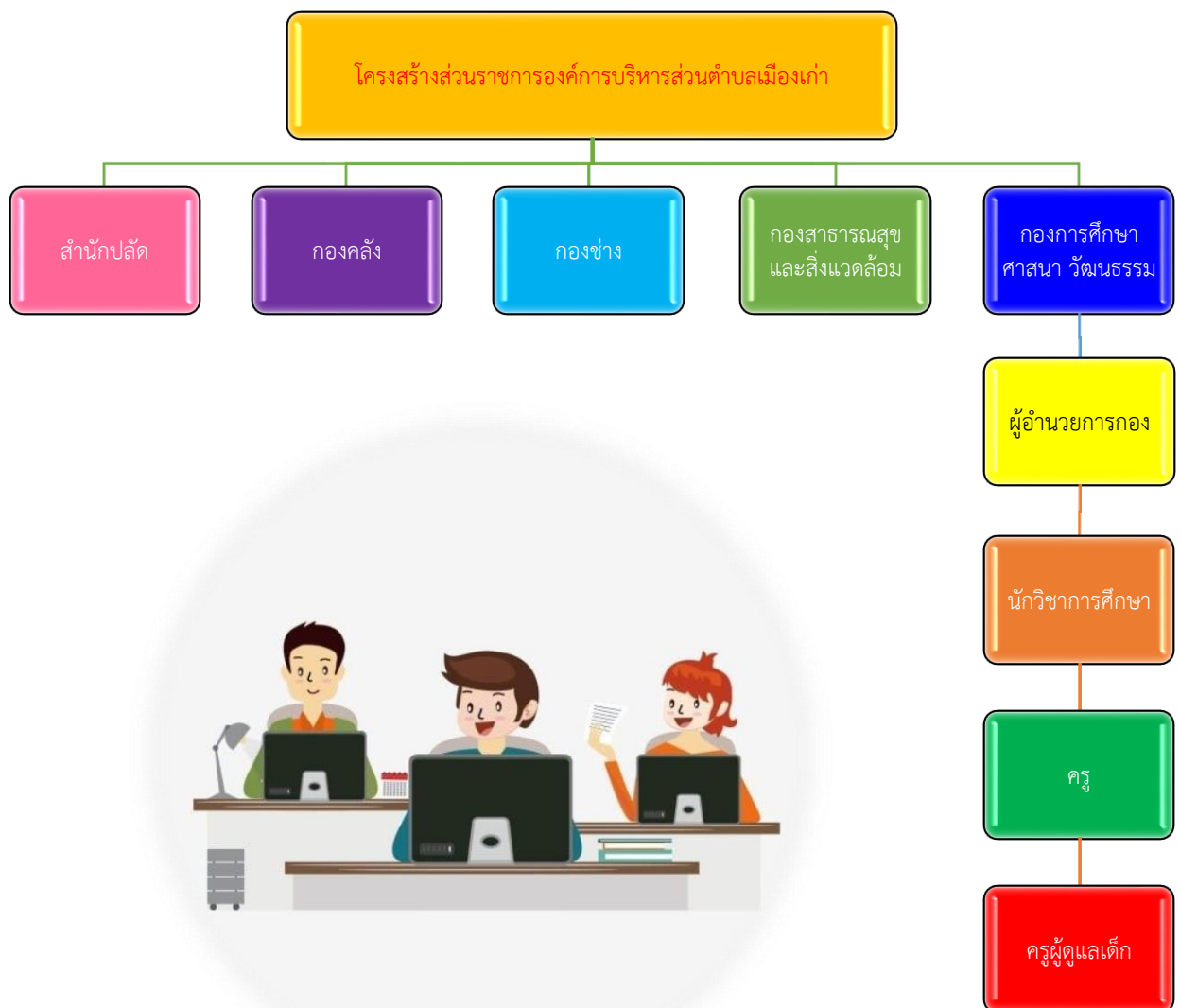
๑. การปฏิบัติงานเป็นมาตรฐานเดียวกัน
๒. ผู้ปฏิบัติงานปฏิบัติงานแทนกันได้ทุกคน



## บทที่ ๒

### โครงสร้างและหน้าที่ความรับผิดชอบ

กองการศึกษา ศาสนาและวัฒนธรรม องค์การบริหารส่วนตำบลเมืองเก่า ตั้งอยู่ หมู่ที่ ๕ ตำบลเมืองเก่าอำเภอภูกบินทร์บุรี จังหวัดปราจีนบุรี เป็นส่วนหนึ่งขององค์การบริหารส่วนตำบลเมืองเก่า กรมส่งเสริมการปกครองส่วนท้องถิ่น กระทรวงมหาดไทย เป็นหน่วยงานย่อยในโครงสร้างส่วนราชการองค์การบริหารส่วนตำบลเมืองเก่า ที่มีหน้าที่กำกับดูแลรับผิดชอบเกี่ยวกับงานจัดการศึกษา ส่งเสริมและสนับสนุนการศึกษา ศาสนา วัฒนธรรม และขนบธรรมเนียมประเพณีอันดีงามของท้องถิ่น งานสันนทาการ งานการศึกษา งานศิลปวัฒนธรรม ส่งเสริมและสนับสนุนการศึกษาและนันทนาการ และปฏิบัติหน้าที่อื่นที่เกี่ยวข้อง



โดยแบ่งลักษณะการปฏิบัติงานภายในออกเป็น ๒ งาน คือ

**๑.แผนงานการศึกษา** มีหน้าที่รับผิดชอบ ดังนี้

- งานบริหารทั่วไปเกี่ยวกับการศึกษา
- งานระดับก่อนวัยเรียนและประถมศึกษา
  - งานจัดการศึกษา พัฒนาศูนย์พัฒนาเด็กเล็ก
  - งานประสานและสนับสนุนโรงเรียนประถมและพัฒนาศูนย์พัฒนาเด็กเล็ก
  - งานจัดกิจกรรมเด็กและเยาวชน
  - งานส่งเสริม สนับสนุน เสนอแนะ และการเผยแพร่เกี่ยวกับการศึกษา

**๒.แผนงานการศาสนาวัฒนธรรมและนันทนาการ**

- งานบริหารทั่วไปเกี่ยวกับศาสนาวัฒนธรรมและนันทนาการ
- งานกีฬาและนันทนาการ
- งานศาสนาและวัฒนธรรมท้องถิ่น
- งานสนับสนุนศิลปวัฒนธรรม ขนบธรรมเนียม ประเพณีท้องถิ่น





## บทที่ ๓

### ขั้นตอนการปฏิบัติงานและวิธีการติดตามและประเมินผลการปฏิบัติงาน

#### การบันทึกข้อมูลสารสนเทศ

##### ข้อมูลสารสนเทศทางการศึกษาท้องถิ่น

กรมส่งเสริมการปกครองท้องถิ่น(สอ.) ได้จัดทำระบบข้อมูลสารสนเทศทางการศึกษาท้องถิ่น เพื่อให้องค์กรปกครองส่วนท้องถิ่นและสถานศึกษา(โรงเรียนและศูนย์พัฒนาเด็กเล็ก) บันทึกข้อมูลนักเรียนและข้อมูลเด็กเล็กของสถานศึกษาในสังกัดองค์กรปกครองส่วนท้องถิ่น รวมทั้งข้อมูลจำนวนนักเรียนของโรงเรียนในสังกัดอื่นๆ เพื่อกรมส่งเสริมการปกครองท้องถิ่นจะใช้เป็นฐานข้อมูลจำนวนนักเรียนและเด็กเล็กและจัดส่งข้อมูลนักเรียนหรือเด็กเล็กให้หน่วยงานที่เกี่ยวข้องต่อไปประกอบการพิจารณาการจัดสรรงบประมาณให้แก่องค์กรปกครองส่วนท้องถิ่นและสถานศึกษาในสังกัดองค์กรปกครองส่วนท้องถิ่นต่อไป

แนวทางการบันทึกและแก้ไขข้อมูลนักเรียนหรือเด็กเล็ก ในระบบสารสนเทศทางการศึกษาท้องถิ่น (Local Education Center information system : LEC)

๑.ชื่อระบบ ได้แก่ ระบบสารสนเทศทางการศึกษาท้องถิ่น (Local Education Center information system : LEC)

##### ๒.ผู้ใช้งานระบบสารสนเทศทางการศึกษาท้องถิ่น

๒.๑ กองส่งเสริมและพัฒนากิจการศึกษท้องถิ่น กรมส่งเสริมการปกครองท้องถิ่น

๒.๒ สำนักงานส่งเสริมการปกครองท้องถิ่นจังหวัด

๒.๓ องค์กรปกครองส่วนท้องถิ่น

(๑) องค์กรปกครองส่วนท้องถิ่นที่มีสถานศึกษาในสังกัด

(๒) องค์กรปกครองส่วนท้องถิ่นที่จัดสรรงบประมาณด้านการศึกษาให้สถานศึกษาสังกัดอื่น

๒.๔ สถานศึกษาในสังกัดองค์กรปกครองส่วนท้องถิ่น

(๑) โรงเรียนในสังกัดองค์กรปกครองส่วนท้องถิ่น

(๒) ศูนย์พัฒนาเด็กเล็กในสังกัดองค์กรปกครองส่วนท้องถิ่น

##### ๓.การมอบหมายผู้รับผิดชอบระบบสารสนเทศทางการศึกษาท้องถิ่น

๓.๑ ระดับองค์กรปกครองส่วนท้องถิ่น

ให้เจ้าหน้าที่ผู้รับผิดชอบขององค์กรปกครองส่วนท้องถิ่นที่ได้รับแต่งตั้งทำหน้าที่ติดตามตรวจสอบและให้คำปรึกษา แนะนำแก่เจ้าหน้าที่ผู้รับผิดชอบระดับสถานศึกษาในสังกัดองค์กรปกครองส่วนท้องถิ่นเกี่ยวกับการบันทึกข้อมูลนักเรียนหรือเด็กเล็ก การบันทึกข้อมูลจำนวนนักเรียนของโรงเรียนสังกัดอื่นและการยืนยันข้อมูลนักเรียนหรือเด็กเล็กในระดับองค์กรปกครองส่วนท้องถิ่น



### ๓.๒ ระดับสถานศึกษา

(๑) **โรงเรียน** เจ้าหน้าที่ผู้รับผิดชอบของโรงเรียนในสังกัดองค์กรปกครองส่วนท้องถิ่นที่ได้รับแต่งตั้ง ทำหน้าที่บันทึกและตรวจสอบข้อมูลของนักเรียนในโรงเรียนว่ามีความถูกต้อง ครบถ้วน พร้อมทั้งปรับปรุง แก้ไขข้อมูลนักเรียนและข้อมูลอื่นๆ ให้ถูกต้องและเป็นปัจจุบัน

(๒) **ศูนย์พัฒนาเด็กเล็ก** เจ้าหน้าที่ผู้รับผิดชอบของศูนย์พัฒนาเด็กเล็กในสังกัดองค์กรปกครองส่วนท้องถิ่นที่ได้รับแต่งตั้ง ทำหน้าที่บันทึกและตรวจสอบข้อมูลของเด็กเล็ก ว่ามีความถูกต้อง ครบถ้วน พร้อมทั้งปรับปรุง แก้ไขข้อมูลเด็กเล็กและข้อมูลอื่น ๆ ให้ถูกต้องและเป็นปัจจุบัน

## ๔.กำหนดเวลาการยืนยันความถูกต้องของข้อมูลนักเรียนหรือเด็กเล็ก ในระบบสารสนเทศทางการศึกษาท้องถิ่น

องค์กรปกครองส่วนท้องถิ่นและจังหวัด จะต้องยืนยันความถูกต้องของข้อมูลจำนวนนักเรียนหรือเด็กเล็ก ปีการศึกษาละ ๒ ครั้ง ภายในระยะเวลาที่กรมส่งเสริมการปกครองท้องถิ่นกำหนด

### ๕.การใช้งานระบบสารสนเทศทางการศึกษาท้องถิ่น

#### ๕.๑ การเข้าใช้งานระบบสารสนเทศทางการศึกษาท้องถิ่น (LEC)

ให้ผู้ใช้งานองค์กรปกครองส่วนท้องถิ่นและสถานศึกษาในสังกัดองค์กรปกครองส่วนท้องถิ่น (โรงเรียนและศูนย์พัฒนาเด็กเล็ก) ใช้ชื่อผู้ใช้งาน (User\_Login) ตามที่กรมส่งเสริมการปกครองท้องถิ่นได้แจ้งชื่อผู้ใช้งาน

(๑) User\_Login ขององค์กรปกครองส่วนท้องถิ่น ใช้สำหรับยืนยันข้อมูลในระดับองค์กรปกครองส่วนท้องถิ่น และกรอกข้อมูลของโรงเรียนสังกัดอื่น

(๒) User\_Login ของโรงเรียนในสังกัดองค์กรปกครองส่วนท้องถิ่น ใช้สำหรับบันทึกข้อมูลของนักเรียนและยืนยันข้อมูลนักเรียนในระดับโรงเรียน

(๓) User\_Login ของศูนย์พัฒนาเด็กเล็กในสังกัดองค์กรปกครองส่วนท้องถิ่น ใช้สำหรับบันทึกข้อมูลเด็กเล็กและยืนยันข้อมูลนักเรียนในระดับโรงเรียน

#### ๕.๒ ระดับสถานศึกษา

(๑) ให้ผู้รับผิดชอบขององค์กรปกครองส่วนท้องถิ่น ตรวจสอบข้อมูลจำนวนนักเรียนของสถานศึกษาสังกัดอื่น หากมีการเปลี่ยนแปลงยอดจำนวนนักเรียนทั้งหมด ให้ดำเนินการแก้ไขจำนวนนักเรียนให้เป็นยอดจำนวนนักเรียนทั้งหมดที่เป็นปัจจุบัน

(๒) หากมีสถานศึกษาสังกัดอื่น ได้มีการประกาศเลิกสถานศึกษาขึ้นพื้นฐานแล้วให้กรอกจำนวนนักเรียนเป็นเลขศูนย์ พร้อมทั้งบันทึกข้อมูล

(๓) ให้ผู้รับผิดชอบดำเนินการตรวจสอบข้อมูลจำนวนนักเรียนในระบบสารสนเทศทางการศึกษาท้องถิ่นอีกครั้ง ก่อนการยืนยันการบันทึกจำนวนนักเรียน ของสถานศึกษาสังกัดอื่น ว่าระบบได้มีการบันทึกข้อมูลหรือข้อมูลมีความถูกต้องแล้วหรือไม่ หากไม่มีให้ดำเนินการแก้ไขหรือกรอกข้อมูลจำนวนนักเรียนอีกครั้งแล้วจึงบันทึกข้อมูลและยืนยันข้อมูล

#### ๕.๓ ระดับสถานศึกษา

##### ๕.๓.๑ โรงเรียน



(๑) ให้ผู้รับผิดชอบของโรงเรียน ดำเนินการตรวจสอบนักเรียน ในภาคเรียนที่สองว่ามีนักเรียนย้ายเข้าหรือมีนักเรียนที่ไม่มีตัวตน หากมีให้ดำเนินการเพิ่ม ข้อมูลนักเรียน หรือนำข้อมูลนักเรียนออกจากระบบสารสนเทศทางการศึกษาท้องถิ่น แล้วแต่กรณี

(๒) ให้ผู้รับผิดชอบดำเนินการตรวจสอบการบันทึกข้อมูลนักเรียนในระบบสารสนเทศทางการศึกษาท้องถิ่นอีกครั้ง ก่อนการยืนยันการบันทึกข้อมูลนักเรียนของโรงเรียนว่าระบบได้มีการบันทึกข้อมูลหรือข้อมูลมีความถูกต้องแล้วหรือไม่ หากไม่มีการบันทึกให้ดำเนินการแก้ไขหรือบันทึกข้อมูลนักเรียนใหม่แล้วจึงบันทึกข้อมูลและยืนยันข้อมูลต่อไป

#### ๕.๓.๒ ศูนย์พัฒนาเด็กเล็ก

(๑) ให้ผู้รับผิดชอบของศูนย์พัฒนาเด็กเล็ก ดำเนินการตรวจสอบเด็กเล็กในภาคเรียนที่สองว่ามีเด็กเล็กย้ายเข้าหรือมีเด็กเล็กที่ไม่มีตัวตน หากมีให้ดำเนินการเพิ่มข้อมูลเด็กเล็ก หรือนำข้อมูลเด็กเล็กออกจากระบบสารสนเทศทางการศึกษาท้องถิ่น แล้วแต่กรณี

(๒) ให้ผู้รับผิดชอบดำเนินการตรวจสอบการบันทึกข้อมูลเด็กเล็ก ในระบบสารสนเทศทางการศึกษาท้องถิ่นอีกครั้ง ก่อนการยืนยันการบันทึกข้อมูลเด็กเล็ก ของศูนย์พัฒนาเด็กเล็กว่าระบบได้มีการบันทึกข้อมูลหรือข้อมูลมีความถูกต้องแล้วหรือไม่ หากไม่มีการบันทึก ให้ดำเนินการแก้ไขหรือบันทึกข้อมูลเด็กเล็กใหม่ จึงบันทึกข้อมูลและยืนยันข้อมูลต่อไป

๕.๓.๓ การบันทึกข้อมูลของนักเรียนหรือเด็กเล็กที่ยังไม่มีหลักฐานทางทะเบียนราษฎร หรือไม่มีสัญชาติไทย

ให้ผู้รับผิดชอบการบันทึกข้อมูลของสถานศึกษา(โรงเรียนและศูนย์พัฒนาเด็กเล็ก)ตรวจสอบนักเรียนหรือเด็กเล็กในสถานศึกษาที่ยังไม่มีหลักฐานทางทะเบียนราษฎร หรือไม่มีสัญชาติไทย หากมีให้ดำเนินการตามประกาศกระทรวงศึกษาธิการ เรื่องการรับนักเรียน นักศึกษา ที่ไม่มีหลักฐานทะเบียนราษฎร หรือไม่มีสัญชาติไทย ลงวันที่ ๓๑ ตุลาคม ๒๕๖๒ โดยเข้าใช้งานทาง <http://www.gcode.moe.go.th> เพื่อลงทะเบียนเป็นผู้ใช้งาน โดยศึกษาวิธีการใช้งานจากคู่มือการใช้งานระบบกำหนดรหัสประจำตัวผู้เรียนเพื่อเข้ารับบริการการศึกษาสำหรับ ผู้ไม่มีหลักฐานทางทะเบียนราษฎร เพื่อออกรหัสประจำตัวผู้เรียนเป็นรหัส G-Code

### ๖.การตรวจสอบความถูกต้องและการยืนยันข้อมูลในระดับสถานศึกษา

ให้ผู้รับผิดชอบของสถานศึกษาในสังกัดองค์กรปกครองส่วนท้องถิ่น (โรงเรียนและศูนย์พัฒนาเด็กเล็ก) โดยดำเนินการ ดังนี้

๖.๑ ตรวจสอบข้อมูลนักเรียนหรือเด็กเล็กของสถานศึกษาในสังกัดทั้งหมด ว่ามีตัวตนหรือไม่ หากไม่พบตัวตนให้นำข้อมูลนักเรียนหรือเด็กเล็กดังกล่าวออกจากระบบ

๖.๒ ตรวจสอบความถูกต้อง ครบถ้วนของข้อมูลจำนวนนักเรียนหรือเด็กเล็ก

๖.๓ ให้ผู้รับผิดชอบของสถานศึกษาดำเนินการยืนยันข้อมูลของนักเรียนหรือเด็กเล็กในระดับสถานศึกษา



### **๗. การตรวจสอบความถูกต้องและการยืนยันข้อมูลในระดับองค์กรปกครองส่วนท้องถิ่น**

๗.๑ เมื่อผู้รับผิดชอบของสถานศึกษาในสังกัดองค์กรปกครองส่วนท้องถิ่นยืนยันข้อมูลนักเรียนหรือเด็กเล็กในระบบของสถานศึกษาแล้ว ให้ผู้รับผิดชอบขององค์กรปกครองส่วนท้องถิ่นตรวจสอบความถูกต้องของข้อมูลนักเรียนหรือเด็กเล็กในระบบสารสนเทศทางการศึกษาท้องถิ่นอีกครั้งว่ามีข้อมูลถูกต้องเมื่อเห็นว่าถูกต้องครบถ้วนแล้ว ให้ผู้รับผิดชอบจะต้องยืนยันภาพรวมของข้อมูลนักเรียนและข้อมูลเด็กเล็กในระดับองค์กรปกครองส่วนท้องถิ่น ให้แล้วเสร็จ ภายในระยะเวลาที่กำหนด

๗.๒ การยืนยันข้อมูลนักเรียนหรือเด็กเล็ก หากองค์กรปกครองส่วนท้องถิ่นมีสถานศึกษาหลายแห่งสถานศึกษาทุกแห่งจะต้องยืนยันให้ครบถ้วนทุกแห่งก่อน องค์กรปกครองส่วนท้องถิ่นจึงจะสามารถยืนยันข้อมูลของนักเรียนและเด็กเล็กในระดับองค์กรปกครองส่วนท้องถิ่นได้

๗.๓ ผู้รับผิดชอบขององค์กรปกครองส่วนท้องถิ่น ตรวจสอบความถูกต้องของข้อมูลจำนวนนักเรียนของโรงเรียนสังกัดอื่น หากถูกต้องแล้ว ให้ผู้รับผิดชอบยืนยันข้อมูลจำนวนนักเรียนของโรงเรียนสังกัดอื่น ให้แล้วเสร็จภายในกำหนด

### **๘. การขอแก้ไขข้อมูลนักเรียนหรือเด็กเล็กภายหลังการยืนยันข้อมูลนักเรียนหรือเด็กเล็กแล้ว**

๘.๑ กรณีผู้รับผิดชอบของสถานศึกษาในสังกัดองค์กรปกครองส่วนท้องถิ่นจะขอแก้ไขข้อมูลของนักเรียนหรือเด็กเล็ก ภายหลังจากการยืนยันข้อมูลในระดับสถานศึกษาแล้ว ให้ผู้รับผิดชอบของสถานศึกษาประสานผู้รับผิดชอบขององค์กรปกครองส่วนท้องถิ่นต้นสังกัด ให้ยกเลิกการยืนยันข้อมูลนักเรียนหรือเด็กเล็กก่อนการแก้ไขข้อมูลนักเรียนหรือเด็กเล็ก

๘.๒ กรณีผู้รับผิดชอบในระดับองค์กรปกครองส่วนท้องถิ่นได้ดำเนินการยืนยันข้อมูลของนักเรียนและเด็กเล็กในระดับองค์กรปกครองส่วนท้องถิ่นแล้ว ให้ผู้รับผิดชอบขององค์กรปกครองส่วนท้องถิ่นประสานผู้รับผิดชอบของจังหวัด เพื่อยกเลิกการยืนยันข้อมูลในระดับองค์กรปกครองส่วนท้องถิ่น และให้องค์กรปกครองส่วนท้องถิ่นดำเนินการยกเลิกการยืนยันข้อมูล ตามข้อ ๘.๑ เพื่อให้สถานศึกษาดำเนินการแก้ไขข้อมูลนักเรียนหรือเด็กเล็ก

### **ขั้นตอนการกรอกข้อมูลในระบบข้อมูลสารสนเทศทางการศึกษาท้องถิ่น**

ปฏิบัติตามคู่มือการใช้งาน สำหรับโรงเรียนและศูนย์พัฒนาเด็กเล็กในสังกัดอปท. โครงการปรับปรุงระบบข้อมูลสารสนเทศทางการศึกษาท้องถิ่น ปีงบประมาณ พ.ศ. ๒๕๖๒ กรมส่งเสริมการปกครองท้องถิ่น (ภาคผนวก)

### **การดำเนินการโครงการและการเบิกจ่ายเงินงบประมาณ**

ดำเนินการให้เป็นไปตามระเบียบที่เกี่ยวข้อง ดังนี้

๑. ระเบียบกระทรวงมหาดไทย ว่าด้วยค่าใช้จ่ายในการฝึกอบรม และการเข้ารับการศึกษาของเจ้าหน้าที่ท้องถิ่น พ.ศ. ๒๕๕๗

๒. ระเบียบกระทรวงมหาดไทย ว่าด้วยการเบิกจ่ายค่าใช้จ่ายในการจัดงานการจัดการแข่งขันกีฬา และการส่งนักกีฬาเข้าร่วมการแข่งขันกีฬาส่งเสริมการปกครองส่วนท้องถิ่น พ.ศ. ๒๕๕๙

๓. ระเบียบกระทรวงการคลังว่าด้วยการจัดซื้อและการบริหารพัสดุภาครัฐ พ.ศ. ๒๕๖๐



๔.ระเบียบกระทรวงมหาดไทย ว่าด้วยการรับเงิน การเบิกจ่ายเงิน การฝากเงิน การเก็บรักษาเงินและการตรวจเงินขององค์กรปกครองส่วนท้องถิ่น พ.ศ.๒๕๔๗ และแก้ไขเพิ่มเติมถึง (ฉบับที่๔) พ.ศ.๒๕๖๑

๕.ระเบียบกระทรวงมหาดไทย ว่าด้วยรายได้และการจ่ายเงินของสถานศึกษาในสังกัดองค์กรปกครองส่วนท้องถิ่นพ.ศ.๒๕๖๒

### ขั้นตอนการดำเนินการ มีดังนี้

#### ๑.จัดทำโครงการตามข้อบัญญัติ

-กรณีจัดทำโครงการให้เสนอผู้บริหารอนุมัติโครงการดำเนินการโครงการโดยเอกสารที่ต้องแนบ ได้แก่ โครงการ กำหนดการ ประกาศ/คำสั่งแต่งตั้งคณะกรรมการดำเนินงาน โครงการหนังสือแจ้งส่วนราชการที่เกี่ยวข้อง เป็นต้น

-บันทึกจัดหาพัสดุ แจ้างกองพัสดุและทรัพย์สิน เพื่อดำเนินตามขั้นเพื่อดำเนินขั้นตอนตามระเบียบฯ

-ส่งเอกสารเบิกจ่ายภายใน ๓ วันหลังตรวจรับพัสดุ

-เจ้าหน้าที่ผู้รับผิดชอบโครงการตามข้อบัญญัติผู้เบิกส่งรูปถ่าย/รายชื่อผู้ร่วมงานและเอกสารที่เกี่ยวข้องประกอบการเบิกจ่ายหลังเสร็จสิ้นโครงการภายใน ๕ วันทำการ

-รายงานผลการดำเนินโครงการให้ผู้บริหารทราบ

#### ๒.การยืมเงินโครงการ

-ส่งโครงการเอกสารต้นเรื่องทั้งหมดให้กองคลังก่อนวันที่จะใช้จ่ายเงินไม่น้อยกว่า ๕ วันทำการ นอกจากกรณีเร่งด่วน

-จัดทำบันทึกยืมเงินตามแบบ/จัดทำสัญญายืมในระบบ e-laas

-หลังจากดำเนินโครงการเสร็จสิ้นภายใน ๓๐ วัน นับจากวันที่ได้รับเงินตามสัญญายืมและส่งเอกสารตามรายการ ดังนี้

-บันทึกส่งใช้เงินยืมพร้อมถ่ายเอกสารโครงการแนบเรื่อง

-ใบเสร็จรับเงิน

-ภาพถ่าย/รายชื่อผู้เข้าร่วมงาน

-กรณีมีเงินเหลือจ่ายจากโครงการบันทึกส่งใช้เป็นเงินสด

-จัดทำฎีกาส่งใช้เงินยืมในระบบ e-laas

#### ๓.การเบิกค่าวิทยากร

-หนังสือเชิญวิทยากร

-หนังสือตอบรับจากวิทยากร

-เอกสารการปฏิบัติงานของวิทยากร

-ภาพถ่าย/รายชื่อผู้ร่วมงานโครงการ



- ใบเสร็จรับเงิน
- สำเนาบัตรประจำตัวประชาชนวิทยากร
- บันทึกส่งใช้เงินยืมพร้อมถ่ายเอกสารโครงการแนบเรื่องส่งใช้เงินยืม

#### ๔.การเบิกเงินรางวัล

- ใบสำคัญรับเงิน
- ผลการแข่งขัน
- รายชื่อนักกีฬาที่ร่วมแข่งขันกีฬาแต่ละประเภทที่ได้รับรางวัล หรือนักเรียนที่เข้าร่วมการแข่งขันกิจกรรมต่าง ๆ
- ภาพถ่าย/ลายเซ็นครบถ้วนตามโครงการ
- บันทึกส่งใช้เงินยืม/พร้อมถ่ายเอกสารโครงการแนบเรื่องส่งใช้เงินยืม

#### ๕.การยืมเงินค่าลงทะเบียน/ค่าเดินทางไปราชการ

##### จัดทำบันทึกยืมเงิน

- ส่งเอกสารต้นเรื่องทั้งหมดพร้อมคำสั่งให้กองคลังก่อนจะใช้เงินไม่น้อยกว่า ๕ วันทำการนอกจากกรณีเร่งด่วน
- จัดทำสัญญายืมกำหนดส่งใช้ภายใน ๑๕ วัน นับจากวันที่กลับมาถึง

##### ครบกำหนดส่งใช้เงินยืม

- จัดทำบันทึกส่งใช้เงินยืม
  - ส่งเอกสารรายงานการเดินทางทั้งหมดพร้อมใบสำคัญรับเงิน
  - ถ่ายเอกสารต้นเรื่องแนบ

##### วิธีการติดตามและประเมินผลการปฏิบัติงาน

มีการรายงานผลการปฏิบัติงานการดำเนินโครงการว่าเป็นไปตามวัตถุประสงค์โครงการและเป็นไปตามแผนการดำเนินงานที่วางไว้หรือไม่



## บรรณานุกรม

- ระเบียบกระทรวงมหาดไทย ว่าด้วยค่าใช้จ่ายในการฝึกอบรม และการเข้ารับการฝึกอบรมของเจ้าหน้าที่ท้องถิ่น พ.ศ.๒๕๕๗
- ระเบียบกระทรวงมหาดไทย ว่าด้วยการเบิกจ่ายค่าใช้จ่ายในการจัดงานการจัดการแข่งขันกีฬา และการส่งนักกีฬาเข้าร่วมการแข่งขันกีฬาคณะกรปกครองส่วนท้องถิ่น พ.ศ.๒๕๕๙
- ระเบียบกระทรวงการคลัง ว่าด้วยการจัดซื้อและการบริหารพัสดุภาครัฐ พ.ศ.๒๕๖๐
- ระเบียบกระทรวงมหาดไทย ว่าด้วยการรับเงิน การเบิกจ่ายเงิน การฝากเงิน การเก็บรักษาเงิน และการตรวจเงินขององค์กรปกครองส่วนท้องถิ่น พ.ศ.๒๕๔๗ และแก้ไขเพิ่มเติมถึง (ฉบับที่๔) พ.ศ.๒๕๖๑
- ระเบียบกระทรวงมหาดไทย ว่าด้วยรายได้และการจ่ายเงินของสถานศึกษาในสังกัดองค์กรปกครองส่วนท้องถิ่น พ.ศ.๒๕๖๒

